

# MANUALE UTENTE

LAVASTOVIGLIE

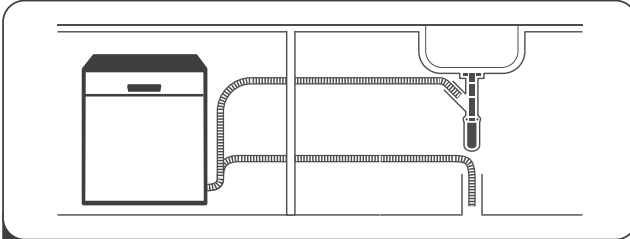
AMDW13B3ES



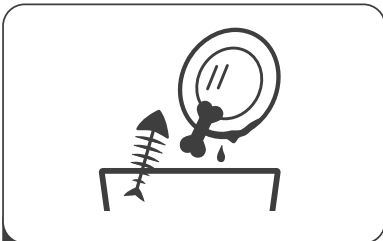
<b>1</b>	<b>GUIDA RAPIDA ALL'UTENTE</b>	<b>1</b>
<b>2</b>	<b>UTILIZZO DELLA LAVASTOVIGLIE</b>	<b>2</b>
2.1	PANNELLO DI CONTROLLO .....	2
2.2	ADDOLCITORE.....	4
2.3	REGOLAZIONE DEL CONSUMO DI SALE.....	4
2.4	PREPARAZIONE E CARICAMENTO DEI PIATTI.....	6
2.5	DETERSIVO E BRILLANTANTE.....	9
2.6	RIEMPIRE IL SERBATOIO DEL BRILLANTANTE.....	10
2.7	REGOLAZIONE DEL DOSAGGIO DI BRILLANTANTE .....	11
2.8	RIEMPIMENTO DEL DISTRIBUTORE DI DETERSIVO .....	12
<b>3</b>	<b>PROGRAMMAZIONE DELLA LAVASTOVIGLIE</b>	<b>13</b>
3.1	TABELLA CICLI LAVAGGIO .....	13
3.2	AVVIO DI UN CICLO DI LAVAGGIO .....	14
3.3	CAMBIARE PROGRAMMA DURANTE IL LAVAGGIO .....	14
3.4	HAI DIMENTICATO DI AGGIUNGERE UN PIATTO?.....	15
<b>4</b>	<b>SPIE DI SEGNALAZIONE</b>	<b>16</b>
<b>5</b>	<b>INFORMAZIONI TECNICHE</b>	<b>17</b>
<b>6</b>	<b>SCHEDA INFORMATIVA SUL PRODOTTO (EN 60436)</b>	<b>18</b>

# 1 GUIDA RAPIDA ALL'UTENTE

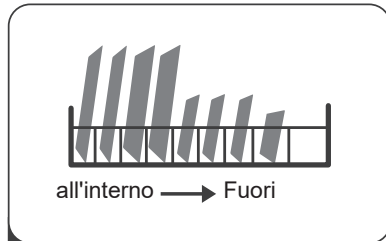
Si prega di consultare il contenuto del manuale di istruzioni per il metodo operativo dettagliato.



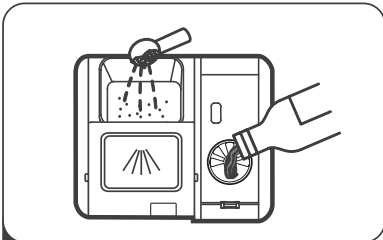
- 1 Installazione della lavastoviglie.  
(Si prega di consultare la sezione dedicata nelle Istruzioni generali)



- 2 Rimozione dei residui di cibo.



- 3 Caricamento dei cestelli.



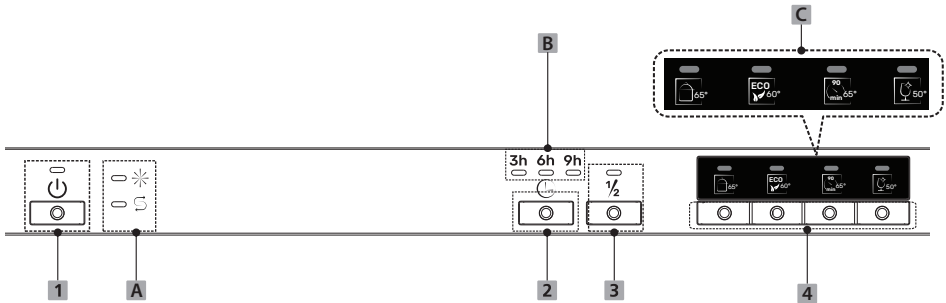
- 4 Riempire il dispenser con detergente e brillantante.



- 5 Selezione del programma di lavaggio desiderato e messa in funzione della lavastoviglie.

## 2 UTILIZZO DELLA LAVASTOVIGLIE

### 2.1 PANNELLO DI CONTROLLO



#### PULSANTI

##### 1. Accensione "⏻"

Premere questo pulsante per accendere la lavastoviglie, lo schermo si illumina.

##### 2. Partenza ritardata "🕒"

Premere questo pulsante per impostare la partenza ritardata del lavaggio. È possibile ritardare l'inizio del lavaggio di 3, 6 o 9 ore.

##### 3. Mezzo carico "1/2"

Premere questo pulsante per avviare la funzione mezzo carico. Questa opzione permette di lavare una minore quantità di stoviglie risparmiando acqua ed energia. Può essere usata solo in combinazione con i programmi Intensivo, ECO e 90 min.

##### 4. Programmi "P"

Selezionare il programma di lavaggio appropriato, l'indicatore corrispondente si accende.

## SCHERMO

### A. Indicatore di avvertimento



#### Brillantante

Se la spia è accesa significa che il livello di brillantante è basso e va ricaricato.



#### Sale

Se la spia è accesa significa che il livello del sale è basso e va ricaricato.

### B. Partenza ritardata

Mostra il tempo di partenza ritardata del lavaggio (3h, 6h, 9h).

### C. Indicatori di programma



#### Intensivo

Per stoviglie e pentole molto sporche e con residui di cibo incrostati.



#### ECO

Questo è un programma standard, adatto per pulire stoviglie con sporco normale. È il programma più efficiente per il consumo combinato di acqua ed energia per il lavaggio di tali stoviglie.



#### 90 Min

Per carichi normalmente sporchi che necessitano di un lavaggio non troppo lungo.



#### Rapido

Lavaggio rapido per stoviglie e bicchieri leggermente sporchi e che non necessitano di asciugatura.

### NOTA



Le immagini sono solo per riferimento, potrebbero differire dal prodotto reale, ma le indicazioni rimangono altresì valide.

## 2.2 ADDOLCITORE

L'acqua calcarea dura lascia residui di calcare sulle stoviglie e sulla vasca di lavaggio e può otturare parti dell'apparecchio.

Per ottenere buoni risultati di lavaggio, è possibile addolcire l'acqua con l'impianto addolcitore e con il sale per lavastoviglie.

Per evitare danni all'apparecchio, l'acqua con un grado di durezza superiore a 7 °dH deve essere addolcita.

L'addolcitore dell'acqua deve essere impostato manualmente, usando il quadrante di durezza dell'acqua. L'addolcitore è progettato per rimuovere minerali e sale dall'acqua, che potrebbero avere un effetto dannoso o avverso sul funzionamento della lavastoviglie. Più minerali ci sono, più dura è l'acqua.




L'addolcitore dovrebbe essere regolato in base alla durezza dell'acqua nella vostra zona.

Il fornitore idrico locale può consigliarvi sulla durezza dell'acqua nella vostra zona.

## 2.3 REGOLAZIONE DEL CONSUMO DI SALE

La lavastoviglie è progettata per consentire la regolazione della quantità di sale consumata in base alla durezza dell'acqua utilizzata. Questo ha lo scopo di ottimizzare e personalizzare il livello di consumo di sale.

Si prega di seguire i passaggi seguenti per la regolazione del consumo di sale.

1. Aprire la porta e accendere l'apparecchio.
2. Entro 60 secondi dall'accensione, premere il pulsante " Rapido  " per più di 5 secondi per avviare la regolazione dell'addolcitore d'acqua: l'indicatore del sale lampeggerà alla frequenza di 1Hz.
3. Premere nuovamente il pulsante " Rapido  " per selezionare il livello corretto in base all'ambiente locale, i livelli cambieranno nella sequenza seguente: H1->H2->H3->H4->H5->H6;
4. Per uscire dalla selezione del livello, premere il pulsante "  ".

Durezza dell'acqua				Livello addolcitore dell'acqua	Consumo di sale (grammi / ciclo)
Tedesco °dH	Francese °fH	°Clarke britannico	Mmol / l		
0 - 5	0 - 9	0 - 6	0 - 0,94	H1	0
6 - 11	10 - 20	7 - 14	1,0 - 2,0	H2	9
12 - 17	21 - 30	15 - 21	2,1 - 3,0	H3	12
18 - 22	31 - 40	22 - 28	3,1 - 4,0	H4	20
23 - 34	41 - 60	29 - 42	4,1 - 6,0	H5	30
35 - 55	61 - 98	43 - 69	6,1 - 9,8	H6	60

1 °dH = 1,25 °Clarke = 1,78 °fH = 0,178 mmol / l

L'impostazione di fabbrica è H3

A seconda del livello di addolcitore selezionato, le spie luminose dei programmi si accenderanno indicando il livello scelto:

<b>H1</b>	La spia del programma Rapido si illumina.
<b>H2</b>	La spia del programma 90 min si illumina.
<b>H3</b>	Le spie dei programmi Rapido e 90 min si illuminano.
<b>H4</b>	La spia del programma ECO si illumina.
<b>H5</b>	Le spie dei programmi Rapido e ECO si illuminano.
<b>H6</b>	Le spie dei programmi ECO e 90 min si illuminano.

#### NOTA

Se il modello acquistato non ha l'addolcitore dell'acqua, saltare questa nota.

La durezza dell'acqua varia da luogo a luogo. Se viene utilizzata acqua dura nella lavastoviglie, si formeranno depositi di calcare sui piatti e sugli utensili.

L'apparecchio è dotato di uno speciale addolcitore che utilizza un contenitore di sale specificatamente progettato per eliminare calcare e minerali dall'acqua.

Fare riferimento alle indicazioni relative all'addolcitore nella Parte I del presente manuale.



## 2.4 PREPARAZIONE E CARICAMENTO DEI PIATTI

È importante lavare in lavastoviglie solamente gli articoli per i quali è espressamente consentito il lavaggio in lavastoviglie. Nel caso di utensili particolari, sensibili al calore, utilizzare un programma in cui la temperatura è più bassa.

Per evitare ustioni e danni alle stoviglie, non togliere il vetro e le posate dalla lavastoviglie immediatamente dopo che il programma di lavaggio è terminato.

Di seguito una lista dei prodotti che non possono essere lavati in lavastoviglie,

- Posate con manici di legno, porcellana o madreperla.
- Articoli in plastica che non sono resistenti al calore.
- Posate più vecchie con parti incollate che non sono resistenti alla temperatura.
- Posate o piatti ammaccati.
- Articoli in peltro o bottaio.
- Cristallo.
- Articoli in acciaio soggetti a ruggine.
- Piatti e vassoi in legno.
- Articoli realizzati con fibre sintetiche.

Si ricorda inoltre che:

- Alcuni tipi di bicchieri possono diventare opachi dopo un gran numero di lavaggi.
- Le parti in argento e alluminio tendono a scolorirsi durante il lavaggio.
- I motivi smaltati possono sbiadire se vengono lavati frequentemente.

Raccomandazioni per il caricamento della lavastoviglie:

È importante raschiare preventivamente grandi quantità di cibo e ammorbidire i resti di cibo incrostato nelle padelle. non è necessario sciacquare i piatti sotto l'acqua.

Per migliori prestazioni della lavastoviglie, seguire queste linee guida di caricamento.

Le caratteristiche e l'aspetto dei cesti, dei cestelli e posate possono variare in base al modello.

Posizionare come segue gli oggetti nella lavastoviglie:

- Oggetti come tazze, bicchieri, pentole / padelle, ecc. rivolti verso il basso.
- Oggetti curvi, o quelli con rientranze, devono essere caricati di sbieco in modo che l'acqua possa scorrere.
- Tutti gli utensili devono essere impilati in modo sicuro e non devono ribaltarsi.
- Tutti gli utensili devono essere posizionati in modo che i braccetti di lavaggio possano ruotare liberamente durante il lavaggio.
- Caricare oggetti vuoti come tazze, bicchieri, padelle ecc. Con il lato di apertura verso il basso in modo che l'acqua non possa accumularsi all'interno del contenitore.
- Piatti e posate non devono giacere l'uno dentro l'altro o coprirsi l'un l'altro.
- Per evitare danni, i bicchieri non devono toccarsi l'un l'altro.
- Il cestello superiore è progettato per contenere stoviglie più delicate e leggere come bicchieri, tazzine da caffè e tazze da tè.
- I coltelli a lama lunga posizionati in verticale rappresentano un potenziale pericolo, evitare di posizionarli così!
- Posare oggetti lunghi e / o appuntiti coltelli da intaglio orizzontalmente nel cestello superiore.
- Si prega di non sovraccaricare la lavastoviglie. Questo è importante per ottenere buoni risultati di lavaggio e per un ragionevole consumo di energia.

#### NOTA



Gli oggetti molto piccoli non devono essere lavati in lavastoviglie poiché potrebbero facilmente cadere fuori dal cestello.  
Per evitare danni, aspettare almeno 15 minuti dal termine del programma di lavaggio, prima di prendere le stoviglie in vetro e le posate fuori dalla lavastoviglie.

## Rimuovere i piatti

Per evitare che l'acqua goccioli dal cestello superiore a quello inferiore, si raccomanda di svuotare prima il cestello inferiore e poi quello superiore.

### AVVISO



**Gli oggetti saranno caldi!** Per evitare danni, non togliere vetro e posate dalla lavastoviglie per circa 15 minuti dopo la fine del programma.

## Caricamento del cestello superiore

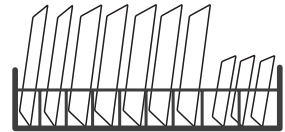
Il cestello superiore è progettato per contenere stoviglie più delicate e leggere come bicchieri, tazze da caffè e da tè e piattini, piatti, piccole ciotole e pentole poco profonde (purché non siano troppo sporche). Posizionare i piatti e le pentole in modo che non vengano spostati dagli spruzzi d'acqua.



## Caricamento del cestello inferiore

Si consiglia di collocare nel cestello inferiore gli oggetti di grandi dimensioni e quelli più difficili da pulire: pentole, padelle, coperchi, piatti da portata e ciotole, come mostrato nella figura sottostante.

È preferibile posizionare i piatti da portata e i coperchi ai lati dei cestelli per evitare di bloccare la rotazione del braccio irroratore superiore.



Il diametro massimo consigliato per i piatti posizionati davanti al distributore di detersivi è di 19 cm, questo per non ostacolarne l'apertura.

## Caricamento del cestello posate

Le posate devono essere collocate nel portaposate separatamente l'una dall'altra nelle posizioni appropriate, assicurandosi che non si sovrappongono una sopra all'altra per evitare risultati insoddisfacenti.

### AVVISO



Fare attenzione che le posate non sporgano al di sotto del cestello. Caricare sempre gli oggetti appuntiti con la punta rivolta verso il basso.

**NOTA**

Per un miglior risultato di lavaggio, si prega di fare riferimento alle indicazioni di caricamento presenti nella Parte I del presente manuale.

**2.5 DETERSIVO E BRILLANTANTE**

Utilizzare sempre e solo un detersivo specifico per lavastoviglie. Tenere il detersivo in luogo fresco e asciutto.

Riempire il dispenser solamente quando la lavastoviglie è stata già caricata ed è pronta per essere messa in funzione.

Il detersivo per lavastoviglie è corrosivo! Mantenere il detersivo fuori dalla portata dei bambini.

Alla fine del lavaggio, durante la funzione di risciacquo viene rilasciato il brillantante per evitare che l'acqua formi goccioline che possono macchiare e lasciare striature sulle stoviglie. Il brillantante migliora anche la funzione di asciugatura. Si ricorda che la lavastoviglie è progettata per l'uso di brillantanti liquidi.

**AVVISO**

Utilizzare solo brillantante di marca per lavastoviglie. Non riempire mai il distributore del brillantante con qualsiasi altra sostanza (ad es. detersivo per lavastoviglie, detersivo liquido): ciò danneggerebbe l'apparecchio.

**Quando rabboccare il brillantante**

La regolarità con cui il dosatore deve essere riempito dipende dai cicli di lavaggio effettuati e dal dosaggio del brillantante.

- L'indicatore di brillantante " ✱ " si accende quando questo è in esaurimento.
- Non riempire eccessivamente l'erogatore del brillantante.

**Detersivo**

Gli ingredienti chimici che compongono il detersivo sono necessari per rimuovere lo sporco dalla lavastoviglie. La maggior parte dei detersivi specifici in commercio sono adatti a questo scopo.

## AVVISO

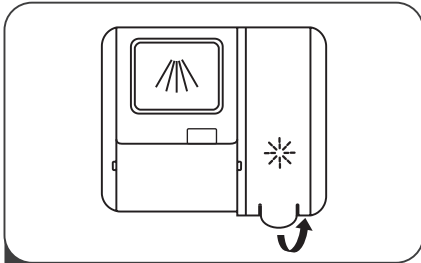


Usare solo detersivi specifici per lavastoviglie. Mantenere il detersivo fresco e asciutto.

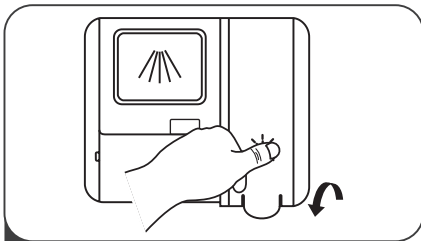
Non mettere il detersivo in polvere nel distributore fino a quando non si è pronti al lavaggio.

Il detersivo per lavastoviglie è corrosivo! Tenere il detersivo per lavastoviglie fuori dalla portata dei bambini.

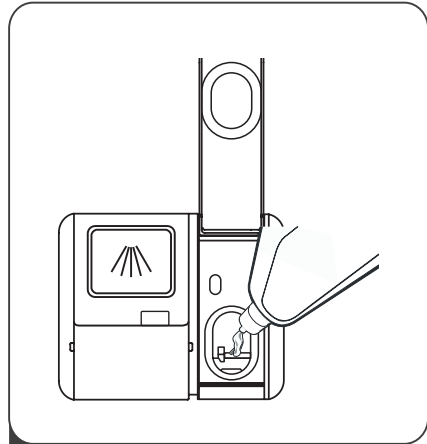
## 2.6 RIEMPIRE IL SERBATOIO DEL BRILLANTANTE



1 Rimuovere il tappo del serbatoio di brillantante sollevando la maniglia.



3 Chiudere il tappo.



2 Versare il brillantante nel dosatore, facendo attenzione a non riempirlo troppo.





## NOTA



Pulire qualsiasi sversamento di brillantante con un panno assorbente per evitare formazione di un'eccessiva schiuma durante il lavaggio successivo.

## 2.7 REGOLAZIONE DEL DOSAGGIO DI BRILLANTANTE

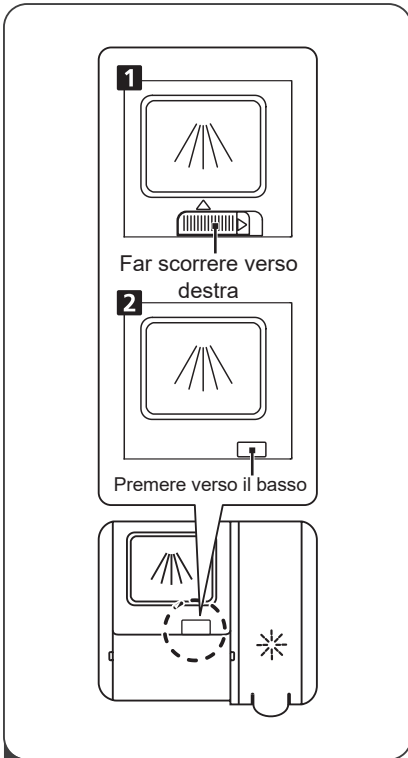
Per ottenere una migliore performance di asciugatura utilizzando poco brillantante, è possibile regolare la dose impiegata per ogni lavaggio. Seguire i seguenti passaggi.

1. Aprire la porta e accendere l'apparecchio.
2. Entro 60 secondi dall'accensione, premere il pulsante " Rapido  " per più di 5 secondi e poi premere il pulsante "  ": l'indicatore del brillantante lampeggerà alla frequenza di 1Hz.
3. Premere nuovamente il pulsante " Rapido  " per selezionare il livello adeguato in base alle proprie abitudini d'uso. I livelli cambieranno come da sequenza: D1->D2->D3->D4->D5->D1. Maggiore è il numero, maggiore è l'aiuto al risciacquo utilizzato dalla lavastoviglie.
4. Per uscire dalla selezione del livello, premere il pulsante "  ".

A seconda del livello di brillantante selezionato, le spie luminose dei programmi si accenderanno indicando il livello scelto:

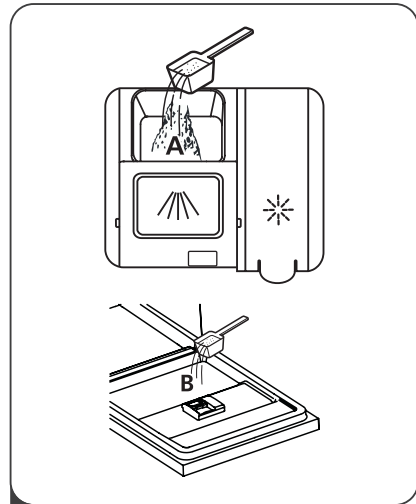
<b>D1</b>	La spia del programma Rapido si illumina.
<b>D2</b>	La spia del programma 90 min si illumina.
<b>D3</b>	Le spie dei programmi 90 min e Rapido si illuminano.
<b>D4</b>	La spia del programma ECO si illumina.
<b>D5</b>	Le spie dei programmi ECO e Rapido si illuminano.

## 2.8 RIEMPIIMENTO DEL DISTRIBUTORE DI DETERATIVO

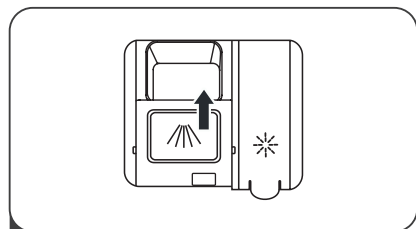


**1** Scegliere la modalità di apertura in base al proprio modello.

1. Aprire il tappo facendo scorrere il fermo di rilascio.
2. Aprire il tappo premendo il fermo di rilascio.



**2** Aggiungere detersivo nella cavità più grande (A) per il ciclo di lavaggio principale. Per un migliore risultato di pulizia, specialmente con stoviglie molto sporche, versate una piccola quantità di detersivo sulla porta. Il detersivo aggiuntivo si attiverà durante la fase di prelavaggio.



**3** Chiudere lo sportello facendolo scorrere in avanti e poi premendolo.

### NOTA



La quantità di detersivo necessaria è funzione della qualità dell'acqua. Si prega di osservare le raccomandazioni del produttore sulla confezione del detersivo utilizzato.



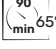

## 3 PROGRAMMAZIONE DELLA LAVASTOVIGLIE

### 3.1 TABELLA CICLI LAVAGGIO

La seguente tabella mostra i migliori programmi da utilizzare a seconda dello sporco delle stoviglie e quanto detersivo è necessario usare.

Mostra anche varie informazioni riguardo i programmi. I valori di consumo e di durata del programma sono solo indicativi, tranne che per il programma ECO.

(●) Significa: necessità di rabboccare il brillantante.

Programma	Descrizione del ciclo	Detersivo pre/principale	Tempo di esecuzione (min)	Energia (Kwh)	Acqua (L)	Brillantante
 65°	Prelavaggio (50°C)	4/17g <hr/> 1 o 2 pezzi	205	1.621	17.8	●
	Lavaggio (65°C)					
	Risciacquo					
	Risciacquo (65°C)					
	Asciugatura					
 60°	Lavaggio (45°C)	4/17g <hr/> 1 o 2 pezzi	220	0.937	11	●
	Risciacquo					
	Risciacquo (60°)					
	Asciugatura					
 65°	Lavaggio (60°C)	21g <hr/> 1 pezzo	90	1.35	11.7	●
	Risciacquo					
	Risciacquo (65°C)					
	Asciugatura					
 50°	Lavaggio (50°C)	20g	30	0.751	11.2	○
	Risciacquo					
	Risciacquo (45°C)					

#### NOTA



EN 60436: Questo programma è il ciclo di prova. Le informazioni per il test di compatibilità sono in accordo con la norma EN 60436.

1. Il programma eco è adeguato per il lavaggio di stoviglie normalmente sporche: per questo uso è il programma più efficiente in termini di consumo di acqua ed energia combinato, ed è utilizzato per valutare la conformità alla legislazione UE in materia di ecodesign.
2. Caricare la lavastoviglie fino alla capacità indicata dal fabbricante, nel paragrafo relativo alle informazioni sul prodotto, contribuisce al risparmio di energia e acqua; seguire le indicazioni di questo manuale su come caricare le stoviglie in modo corretto consente altresì un ulteriore risparmio energetico.



3. Il prelavaggio manuale delle stoviglie comporta un aumento del consumo di acqua e di energia e non è raccomandato.
4. Il lavaggio di stoviglie in una lavastoviglie domestica solitamente consuma meno energia e acqua nella fase di uso rispetto al lavaggio manuale quando la lavastoviglie viene usata seguendo le istruzioni del produttore.
5. La tabella programmi in questo paragrafo riporta i valori di durata del programma, consumo di acqua ed energia per tutti i programmi che offrono un ciclo.
6. I valori indicati per programmi diversi dal programma eco sono soltanto indicativi: la durata del programma può cambiare in base alla quantità di piatti, alla temperatura dell'acqua, alla temperatura ambiente e alle funzioni aggiuntive selezionate.
7. Leggendo il codice QR sull'etichetta energetica è possibile consultare il database del prodotto, indicante le informazioni relative al modello.
8. Utilizzare il detersivo in polvere soltanto per programmi brevi.
9. Per facilitare l'asciugatura, consigliamo di aprire leggermente lo sportello una volta terminato il ciclo.

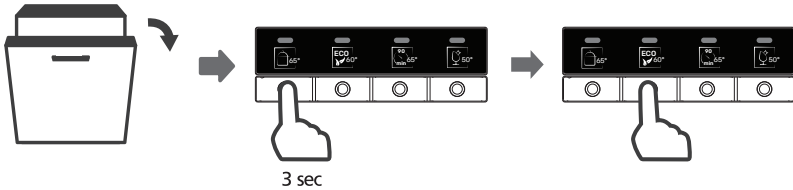
## **3.2 AVVIO DI UN CICLO DI LAVAGGIO**

1. Estrarre il cestello inferiore e superiore, caricare i piatti e spingere il cestello all'interno della lavastoviglie. Si raccomanda di caricare prima il cestello inferiore, poi quello superiore.
2. Versare il detersivo.
3. Assicurarsi che l'alimentazione dell'acqua sia attivata e la pressione adeguata.
4. Aprire lo sportello, premere il pulsante "⏻" e l'indicatore corrispondente si illumina.
5. Scegliere un programma e l'indicatore si accenderà. Chiudere lo sportello e la lavastoviglie inizierà il suo ciclo.

## **3.3 CAMBIARE PROGRAMMA DURANTE IL LAVAGGIO**

Un ciclo di lavaggio può essere cambiato solo se è in funzione da un breve periodo di tempo altrimenti, il detersivo potrebbe essere già stato rilasciato e la lavastoviglie potrebbe aver già drenato l'acqua di lavaggio. In tal caso, la lavastoviglie deve essere riavviata e il distributore di detersivo deve essere ricaricato. Per riavviare la lavastoviglie, seguire le istruzioni seguenti:

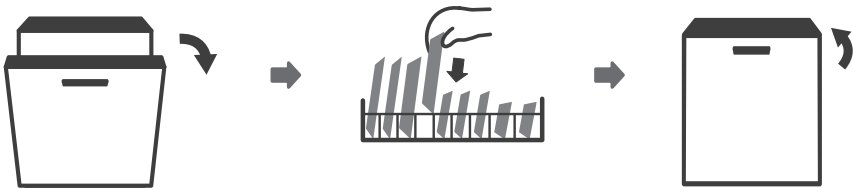
1. Aprire leggermente la porta per fermare la lavastoviglie. Dopo che il braccio spruzzatore ha smesso di funzionare, è possibile aprire completamente la porta.
2. Premere un qualsiasi pulsante Programma per più di 3 secondi per annullare il programma in corso, la lavastoviglie entrerà in modalità standby.
3. Selezionare il programma desiderato.



### 3.4 HAI DIMENTICATO DI AGGIUNGERE UN PIATTO?

Un piatto dimenticato può essere aggiunto in qualsiasi momento prima dell'apertura del distributore di detersivo. In tal caso, seguire le istruzioni seguenti:

1. Aprire leggermente la porta per fermare il ciclo di lavaggio.
2. Dopo che i bracci spruzzatori smettono di funzionare, è possibile aprire completamente lo sportello.
3. Aggiungi i piatti dimenticati.
4. Chiudere la porta, la lavastoviglie riprenderà il lavaggio dopo 10 secondi.



#### AVVISO



È pericoloso aprire la porta a metà ciclo, poiché il vapore caldo può scottare.

## 4 SPIE DI SEGNALAZIONE

In caso di malfunzionamento, le spie luminose dei programmi cominceranno a lampeggiare come riportato nella seguente tabella:

Spie	Problema	Possibili cause
La spia del programma Rapido lampeggia rapidamente.	Tempo di carico dell'acqua molto lungo.	Il rubinetto dell'acqua non è aperto, la presa dell'acqua è ristretta, o la pressione dell'acqua è troppo bassa.
Le spie dei programmi Rapido e 90 min lampeggiano rapidamente.	Non viene raggiunta la temperatura richiesta.	Malfunzionamento dell'elemento riscaldante.
La spia del programma ECO lampeggia rapidamente.	Traboccamento d'acqua.	C'è una perdita.
Le spie dei programmi ECO, Rapido e Intesivo lampeggiano rapidamente.	Guasto alla comunicazione tra scheda principale e scheda display.	Problemi al circuito di comunicazione o ad una scheda.

### AVVISO

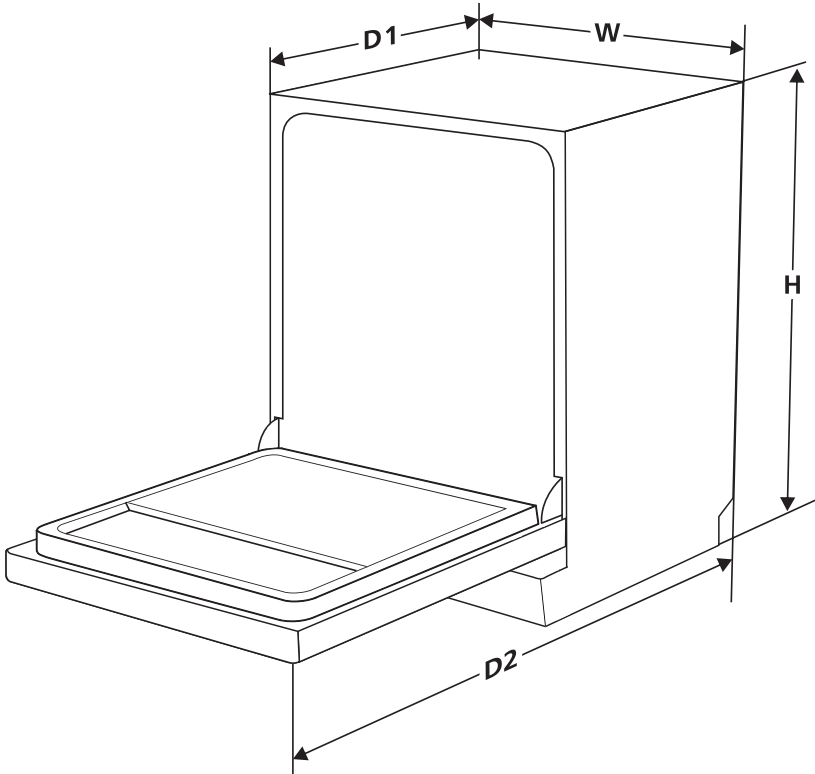


Se si verifica una fuoriuscita, disattivare l'alimentazione idrica principale prima di chiamare il servizio clienti.

Se c'è acqua all'interno della lavastoviglie a causa di un riempimento eccessivo o di una piccola perdita, l'acqua deve essere rimossa prima di riavviare la lavastoviglie.

Se si verifica un codice errore che non si può risolvere, si prega di richiedere assistenza professionale.

## 5 INFORMAZIONI TECNICHE



<b>Altezza (H)</b>	815 mm
<b>Larghezza (W)</b>	598 mm
<b>Profondità (D1)</b>	550 mm (con la porta chiusa)
<b>Profondità (D2)</b>	1150 mm (con la porta aperta 90°)

## 6 SCHEDA INFORMATIVA SUL PRODOTTO(EN 60436)

**Marchio: AAAMAZE**

**Modello: AMDW13B3ES**

Parametri generali del prodotto:

Parametro	Valore	Parametro	Valore	
Capienza stimata <sup>(e)</sup> (ps)	14	Dimensioni [mm]	Altezza	81,5
			Larghezza	59,8
			Profondità	55
EEl <sup>(e)</sup>	55,9	Classe di efficienza energetica <sup>(e)</sup>	E <sup>(e)</sup>	
Indice performance pulizia <sup>(e)</sup>	1,125	Indice performance asciugatura <sup>(e)</sup>	1,065	
Consumo di energetico in kWh [per ciclo], basato sul programma eco che utilizza il riempimento con acqua fredda. Il consumo energetico effettivo dipenderà da come viene utilizzato l'apparecchio.	0,951	Consumo di acqua in litri [per ciclo], in base al programma eco. il consumo effettivo di acqua dipenderà da come viene utilizzato l'apparecchio e dalla durezza dell'acqua.	11	
Durata programma <sup>(e)</sup> (h:min)	3:40	Tipo di prodotto	Da incasso	
Emissioni acustiche aeree <sup>(e)</sup> [dB(A) re 1 pW]	49	Classe di emissione acustica aerea <sup>(e)</sup>	C <sup>(e)</sup>	
Modalità spenta [W]	N/A	Modalità stand-by [W]	0,49	
Avvio ritardato [W] (se applicabile)	1,00	Standby in rete [W] (se applicabile)	N/A	

Durata minima della garanzia offerta dal fornitore <sup>(b)</sup>: 24 mesi

Ulteriori informazioni:

Il collegamento web al sito web del fornitore è riportato nella cartolina di garanzia.

<sup>(e)</sup> Programma ECO.

<sup>(c)</sup> Le modifiche a questi elementi non sono considerate rilevanti ai fini dell'articolo 4, paragrafo 4, del regolamento (UE) 2017/1369.

<sup>(c)</sup> Se il database del prodotto genera automaticamente il contenuto definitivo di questa cella il fornitore non deve inserire questi dati.

Regolamento (UE) 2019/2022 della Commissione del 1 ° ottobre 2019 che stabilisce i requisiti per la progettazione ecocompatibile delle lavastoviglie a uso domestico ai sensi della direttiva 2009/125 / CE del Parlamento europeo e del Consiglio che modifica il regolamento (CE) n. 1275/2008 della Commissione e abroga il regolamento della Commissione (UE) n. 1016/2010 (vedi pagina 267 della presente Gazzetta ufficiale).







Fabbricato e importato da Planet CE S.r.l.  
Via Ca' dell'Orbo Nord 22, 40055, Castenaso (BO)  
AAAMAZE® è un marchio registrato  
[info@aaamaze.com](mailto:info@aaamaze.com)

