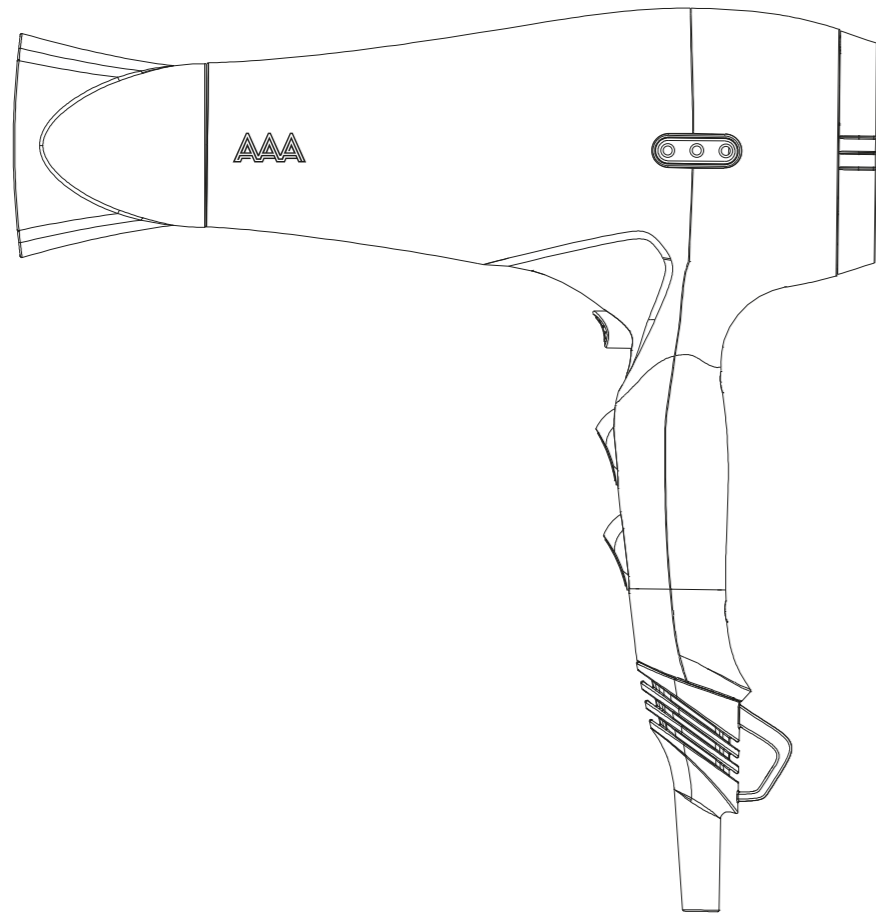




SOLEA ASCIUGACAPELLI



MANUALE D'USO

AVVERTENZE

LEGGERE ATTENTAMENTE IL PRESENTE MANUALE PRIMA DELL'USO E CONSERVARLO PER RIFERIMENTO FUTURO.

Questo asciugacapelli rimane sotto tensione finché non viene scollegato dalla presa di corrente. Per evitare il rischio di scosse elettriche:

- Non utilizzare questo apparecchio vicino a vasche da bagno, docce, lavabi o altri contenitori d'acqua.
- Significato del simbolo del cassonetto barrato su ruote: Non smaltire le apparecchiature elettriche come rifiuti urbani indifferenziati, ma utilizza gli appositi centri di raccolta differenziata. Contatta le autorità locali per informazioni sui sistemi di raccolta disponibili. Se le apparecchiature elettriche vengono smaltite in discariche o depositi, le sostanze pericolose possono infiltrarsi nelle falde acquifere e penetrare nella catena alimentare, danneggiando la salute e il benessere. Quando si sostituiscono vecchi apparecchi con quelli nuovi, il rivenditore è legalmente obbligato a ritirare gratuitamente il vecchio apparecchio per il corretto smaltimento.
- Quando l'asciugacapelli viene utilizzato in bagno, scollegarlo dalla presa dopo l'uso, poiché la vicinanza dell'acqua rappresenta un pericolo anche quando l'asciugacapelli è spento.
- Per una protezione aggiuntiva, è consigliabile installare un dispositivo differenziale (RCD) con corrente residua nominale non superiore a 30 mA nel circuito elettrico che alimenta il bagno. Chiedere consiglio al proprio installatore.
- Questo apparecchio può essere utilizzato da bambini di età pari o superiore agli 8 anni e da persone con capacità fisiche, sensoriali o mentali ridotte, o con mancanza di esperienza e conoscenza, se sono stati adeguatamente supervisionati o istruiti sull'uso sicuro dell'apparecchio e controllano i rischi connessi. I bambini non devono giocare con l'apparecchio. La pulizia e la manutenzione a cura dell'utente non devono essere effettuate da bambini senza supervisione.
- Scollegare sempre l'asciugacapelli dalla presa dopo l'uso.
- Non usare né riparare l'asciugacapelli in luoghi dove possa entrare in contatto con l'acqua.
- Se l'apparecchio cade in acqua, SCOLLEGARLO IMMEDIATAMENTE. Non immergere la mano nell'acqua finché l'apparecchio non è stato scollegato dalla corrente.
- Questo asciugacapelli non deve mai essere lasciato incustodito quando è collegato alla presa.
- Non tirare né avvolgere il cavo di alimentazione intorno all'asciugacapelli.
- È necessaria una stretta supervisione quando questo apparecchio viene usato da bambini, su bambini o nelle vicinanze di bambini.
- Non utilizzare accessori non raccomandati dal produttore.
- Non utilizzare mai l'asciugacapelli se il cavo o la spina sono danneggiati o se è stato immerso in acqua. Restituire l'apparecchio a un centro assistenza per verifica e riparazione.
- Tenere il cavo lontano da superfici riscaldate.
- Non ostruire mai le prese d'aria posteriori dell'asciugacapelli e non appoggiarlo su superfici morbide. Assicurarsi che le prese d'aria siano libere da polvere, capelli ecc.
- Non inserire oggetti nelle prese d'aria.
- Non utilizzare all'aperto né in luoghi in cui vengono impiegati prodotti in aerosol.
- Evitare di indirizzare l'aria calda verso gli occhi.
- Gli accessori possono riscaldarsi durante l'uso. Prestare attenzione quando li si maneggia.
- Non appoggiare l'asciugacapelli durante l'uso.
- Verificare che la tensione nominale di questo apparecchio corrisponda a quella della propria rete elettrica.

IMPORTANTE

Il cavo di alimentazione di questo apparecchio non è sostituibile dall'utente. Se il cavo di alimentazione è danneggiato, esso deve essere sostituito dal produttore o da un suo centro di assistenza autorizzato, al fine di evitare ogni pericolo.

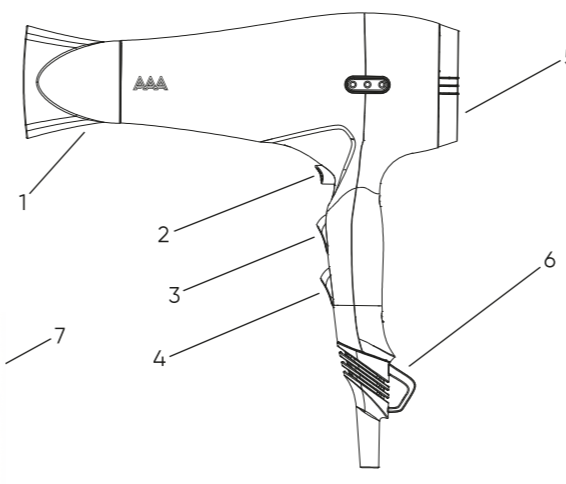
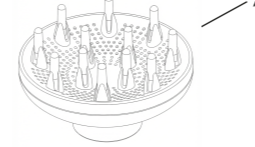
Considerazioni sulla sicurezza

- Posizionare il cavo di alimentazione in modo che non possa essere calpestato o schiacciato da oggetti posti sopra o contro di esso.
- Non utilizzare l'asciugacapelli in condizioni di umidità o bagnato. Non lasciare che l'apparecchio si bagni, ad esempio per gocce o schizzi, poiché potrebbe essere pericoloso.
- Le fessure e le aperture sull'apparecchio servono per la ventilazione. Non coprirle né ostruirle, poiché ciò potrebbe provocare surriscaldamento.
- NON permettere mai ai bambini di inserire oggetti nelle fessure o nelle aperture dell'asciugacapelli.

SPECIFICHE TECNICHE	
Tensione nominale (V)	220-240V~
Frequenza nominale (Hz)	50-60Hz
Potenza assorbita nominale (W)	1800- 2200W
Classe di protezione	Class II
Protezione dall'umidità	IP20

DISPOSIZIONE DELLE PARTI

- Concentratore
- Interruttore aria fredda
- Interruttore temperatura
- Interruttore velocità
- Griglia di aspirazione
- Passacavo
- Diffusore



PRIMA DI UTILIZZARE L'ASCIUGACAPELLI

Estrarre con attenzione l'asciugacapelli dalla scatola. Si consiglia di conservare l'imballaggio per un eventuale uso futuro.

NELLA CONFEZIONE

All'interno della confezione del tuo asciugacapelli dovresti trovare:

- Asciugacapelli
- Concentratore
- Diffusore
- Manuale d'uso

Leggere queste istruzioni prima dell'uso.

Montaggio

Aggianciare il concentratore alla parte frontale dell'asciugacapelli (se necessario).

Accensione

Alimentazione: 220-240 V- 50-60 Hz
Srotolare il cavo di alimentazione, collegarlo alla presa di corrente e accendere l'interruttore. Impostare l'interruttore sulla posizione desiderata (1 o 2).

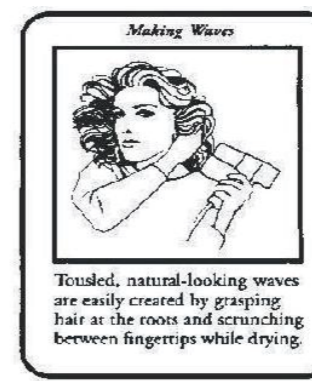
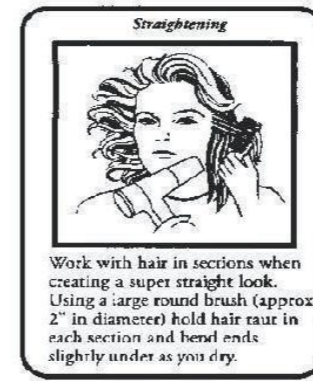
Spegnimento

Al termine dell'uso, impostare l'interruttore sulla posizione off (0).

UTILIZZO DELL'ASCIUGACAPELLI

Guida allo styling

- Lavare e applicare balsamo sui capelli. Risciacquare accuratamente.
- Tamponare i capelli con un asciugamano per rimuovere l'eccesso di acqua. Dividere i capelli in sezioni. Utilizzando l'asciugacapelli insieme a una spazzola per lo styling, dirigere l'aria calda su una sezione di capelli alla volta.
- Muovere l'asciugacapelli in modo costante su ogni sezione affinché l'aria calda attraversi i capelli. Dirigere il flusso d'aria sui capelli, non sul cuoio capelluto.
- Mantenere le prese d'aria dell'asciugacapelli libere e prive di capelli durante l'uso.
- Per evitare il surriscaldamento eccessivo, non concentrare il calore su una singola sezione per troppo tempo. Mantenere l'asciugacapelli in movimento durante lo styling.
- Per uno styling rapido, inumidire i capelli con una spruzzata d'acqua prima di asciugargli con l'asciugacapelli.
- Quando si utilizza l'asciugacapelli per creare ricci o onde, asciugare i capelli quasi completamente impostando la temperatura più alta, quindi completare lo styling utilizzando la temperatura più bassa. Questo fisserà la piega nei capelli.
- Questo asciugacapelli include un ugello concentratore.
- Usare il concentratore quando è necessario concentrare il flusso d'aria su una piccola area (ad esempio un riccio o un'onda) o quando si desidera disciplinare i capelli ricci.



SUPPORTO E RACCOMANDAZIONI

Importante

Prima di eseguire una qualsiasi delle operazioni seguenti, assicurarsi che l'asciugacapelli sia scollegato dalla presa di corrente.

Pulizia

Non utilizzare detergenti liquidi o in aerosol.
Pulire l'apparecchio con un panno morbido e umido (non bagnato).
Il filtro posteriore è completamente rimovibile e lavabile per una pulizia agevole.

L'asciugacapelli non funziona

Assicurarsi che sia collegato alla rete elettrica e che l'interruttore sia acceso.
Verificare che il pulsante ON/OFF sia nella posizione access.
Controllare il fusibile nella spina (vedere la sezione Informazioni Elettriche).
Se l'asciugacapelli continua a non funzionare correttamente, rivolgersi al centro assistenza autorizzato.

ERP

Per informazioni sul consumo energetico ErP:
Consumo in modalità spento: ≤ 0,0 W
Tempo per entrare in modalità spegnimento: ≤ 1 min

INFORMAZIONI AGLI UTENTI

Al sensi del Decreto Legislativo N° 49 del 14 Marzo 2014 "Attuazione della Direttiva 2012/19/UE suniti di apparecchiature elettriche ed elettroniche (RAEE)"
Il simbolo del cassonetto barrato riportato sull'apparecchiatura indica che il prodotto alla fine dell'approprio vita utile deve essere raccolto separatamente dagli altri rifiuti.
L'utente dovrà, pertanto, conferire l'apparecchiatura integra dei componenti essenziali giunta a fine vita agli idonei centri di raccolta differenziata dei rifiuti elettrici ed elettronici, oppure riconsegnarla al rivenditore al momento dell'acquisto di una nuova apparecchiatura di tipo equivalente, in ragione di uno a uno, oppure 1 a zero per le apparecchiature aventi lato maggiore inferiore a 25cm. L'adeguata raccolta differenziata per favorire successivo dell'apparecchiatura dimesse di riciclaggio, al trattamento e allo smaltimento ambientale compatibile contribuisce ad evitare possibili effetti negativi sull'ambiente e sulla salute e favorisce il riciclo dei materiali di cui è composta l'apparecchiatura. Lo smaltimento abusivo del prodotto da parte dell'utente comporta l'applicazione delle sanzioni amministrative di cui al D.Lgs n. Decreto Legislativo N°49 del 14 Marzo 2014.



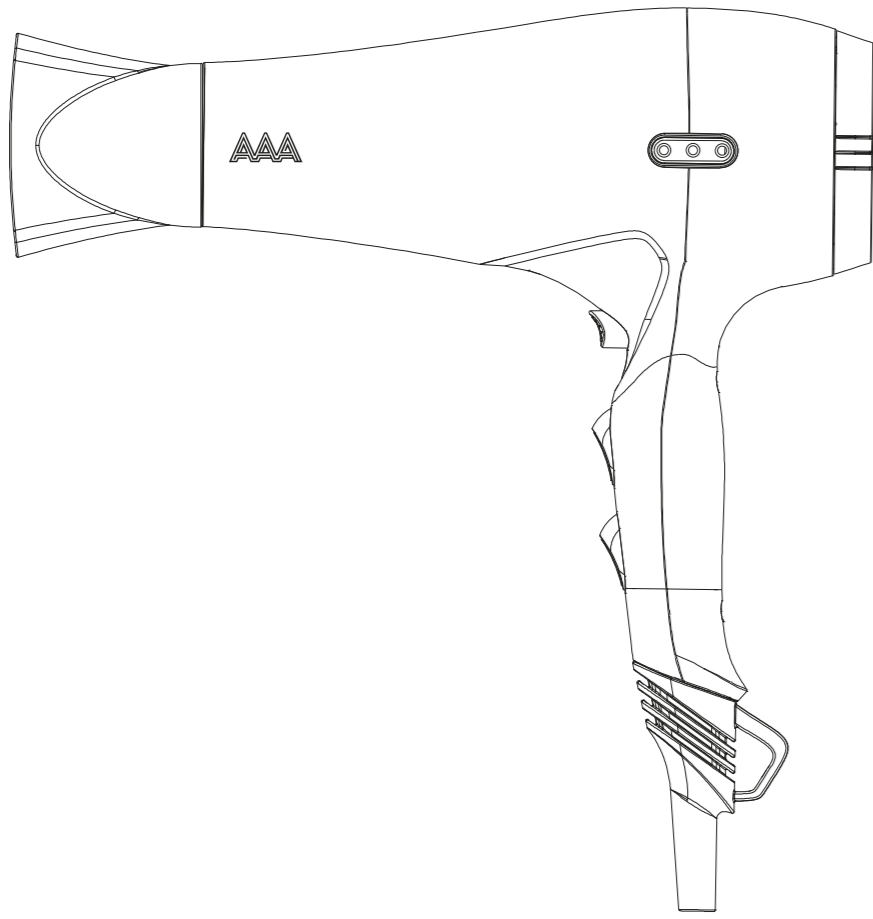
AMPC0003
MADE IN CHINA

©2026 AAAMaze®. Produced by SEECON GROUP LIMITED88 Kwai Cheong Road, Unit1203, 12/F., NO. 88 Kwai Cheong Road, Kwai Chung Hong Kong - info@seecongroup.com - Imported and distributed by HUBITECH Srl - Via Gian Galeazzo, 16 - 20136 Milano (Italy) on behalf of DIMO Spa - info@hubitech.it - info@aaamaze.com - All trademarks belong to their respective owners.

www.aaamaze.com - info@aaamaze.com



SOLEA HAIR DRYER



USER MANUAL

WARNINGS

PLEASE READ THIS MANUAL CAREFULLY BEFORE USING AND KEEP IT PROPERLY FOR FUTURE REFERENCE. This hairdryer is live until the power is disconnected at the mains. To avoid risk of electric shock:

- Do not use this appliance near bathtubs, showers, basins or other vessels containing water.
- Meaning of crossed-out wheeled dust bin: Do not dispose of electrical appliances as unsorted municipal waste, use separate collection facilities. Contact your local government for information regarding the collection systems available. If electrical appliances are disposed of in landfills or dumps, hazardous substances can leak into the groundwater and get into the food chain, damaging your health and well-being. When replacing old appliances with new ones, the retailer is legally obligated to take back your old appliance for disposals at least free of charge.
- When the hairdryer is used in a bathroom, unplug it after use since the proximity of water presents a hazard even when the hairdryer is switched off.
- For additional protection, the installation of a residual current device (RCD) having a rated residual operating current not exceeding 30 mA is advisable in the electrical circuit supplying the bathroom. Ask your installer for advice.
- This appliance can be used by children aged from 8 years and above and persons with reduced physical sensory or mental capabilities or lack of experience and knowledge if they have been given supervision or instruction concerning use of the appliance in a safe way and understand the hazards involved. Children shall not play with the appliance. Cleaning and user maintenance shall not be made by children without supervision.
- Always unplug the hairdryer after use.
- Do not use or store the hairdryer where it can come into contact with water.
- If the appliance falls into water, UNPLUG IT IMMEDIATELY. Do not reach into the water until the power has been disconnected.
- This hairdryer should never be left unattended when plugged in.
- Do not pull or wrap power cord around the hairdryer.
- Close supervision is necessary when this appliance is used by, on, or near children.
- Do not use attachments not recommended by the manufacturer.
- Never operate the hairdryer if it has a damaged cord or plug or if it has been dropped into water. Return the appliance to a service centre for examination and repair.
- Keep the cord away from heated surfaces.
- Never block the air vents at the rear of the hairdryer, or place it on a soft surface where the air vents free of dust, hair, etc. Do not insert any objects into the air vents.
- Do not use outdoors, or where aerosol products are being used.
- Do not direct hot air toward eyes.
- Attachments may get hot in use. Use care when handling them.
- Do not put the hairdryer down while it is operating.
- Check that the voltage rating of this appliance matches that of your supply.

IMPORTANT

The power cord of this appliance is not user-replaceable. If the power cord is damaged, it must be replaced by the manufacturer or its authorized service center in order to avoid any hazard.

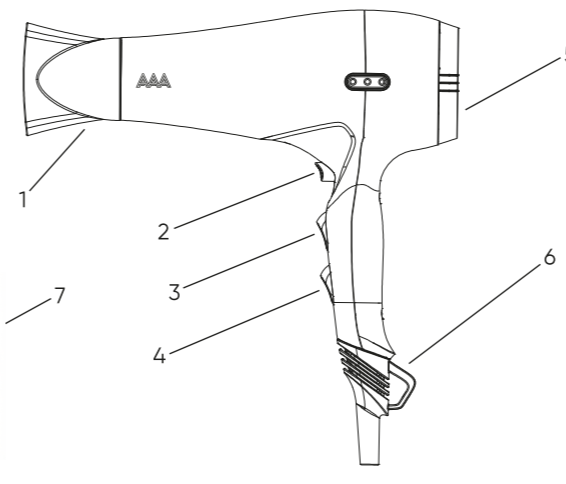
Safety considerations

- Position the power supply lead so that it is not likely to be walked on or pinched by things placed on or against them.
- Do not use the hairdryer in humid or damp conditions.
- Do not allow the appliance to get wet i.e. dripping or splashing, as this may be dangerous.
- The slots and openings on the appliance are for ventilation.
- Do not cover or block them as it could lead to overheating.
- NEVER let children push anything into the holes or slots on the hairdryer.

TECHNICAL SPECIFICATION	
Rated load (V)	220-240V~
Rated frequency (Hz)	50-60Hz
Rated input power (W)	1800- 2200W
Protection Class	Class II
Moisture Protection	IP20

DIRECTION OF THE PARTS

- Concentrator
- Cooling switch
- Temperature switch
- Speed switch
- Inlet mesh
- Cord bushing
- Diffuser



BEFORE USE THE HAIR DRYER

Remove your hairdryer carefully from the box, you may wish to store the packaging for future use.

IN THE BOX

Inside your hairdryer package you should have:

- Hairdryer
- Concentrator
- Diffuser
- User guide

Read these instructions before use.

Assembly

Clip the concentrator onto the front of the hairdryer (if required).

Switching on

Mains power 220-240Vac 50-60Hz
Unwind the power cable and plug into the mains socket and switch on. Set the switch to the required position (1 or 2).

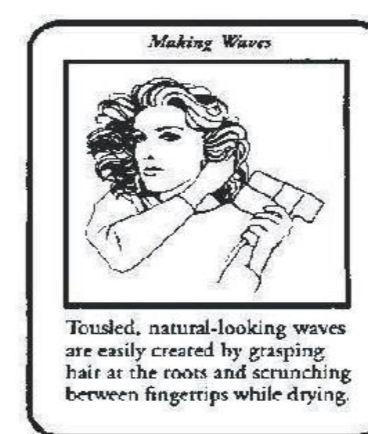
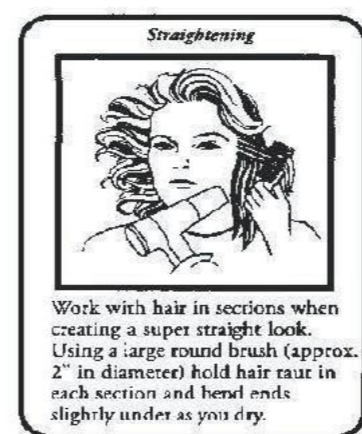
Switching off

When you have finished, set the switch to the off (0) position.

USING YOUR HAIRDRYER

Styling guide

- Shampoo and condition your hair. Rinse the hair thoroughly. Towel blot hair to remove excess moisture. Divide your hair into sections. Using the dryer along with a styling brush, direct hot air through a section of hair at a time. Move dryer steadily across each section so that hot air pass through hair. Direct air flow at hair, not scalp.
- Keep dryer's air intake vents unobstructed and free from hair while drying.
- To avoid over-drying, do not concentrate heat on any one section for any length of time. Keep the dryer moving as you style.
- For quick styling, dampen hair with a mist of water before styling with the dryer.
- When using the dryer to create curls and waves, dry hair almost completely on the warmest setting, then finish styling using the lower setting. This will set the style in your hair.
- This dryer includes a concentrator attachment. Use the concentrator when you need to focus the drying power in a small area (such as a curl or a wave) or when you want to relax curly hair.



HELP AND ADVICE

Important

Before you do any of the following, make sure the hairdryer is unplugged from the mains supply.

Cleaning

Do not use liquid or aerosol cleaners.
Clean your appliance with a soft, damp (not wet) cloth.
The rear filter is fully removable & washable for easy cleaning.

The hairdryer does not work

Make sure it is plugged into the main supply and switch on.
Make sure the ON/OFF button is on.
Check the fuse in the plug (see Electrical Information).
If the hairdryer still does not work properly, refer to your authorized service agent.

ERP

For ErP energy consumption information, Power consumption off mode:≤0.0W.
Time to enter the condition off mode:≤1min

INFORMATION FOR USERS

pursuant to Legislative Decree N° 49 of 14 March 2014 "Implementation of Directive 2012/19/UE on waste electrical and electronic equipment (WEEE)"
The crossed out bin symbol shown on the equipment indicates that the product must be at the end of its useful life collected separately from other waste. The user must, therefore, give the equipment complete with essential components (except the end of its life) in suitable separate collection centers for electronic and electro-technical waste, or return it to the retailer at the time of purchase of new equipment of an equivalent type, in the ratio of one to one, or to zero for the equipment with larger side less than 25cm. Adequate separate collection for the subsequent start-up of the discarded equipment for recycling, treatment and disposal compatible environment helps to avoid possible negative effects on the environment and health and promotes the recycling of materials which the equipment is composed of. Illegal disposal of the product by the user involves the application of sanctions administrative provisions pursuant to Legislative Decree no. Legislative Decree N°49 of 14 March 2014.



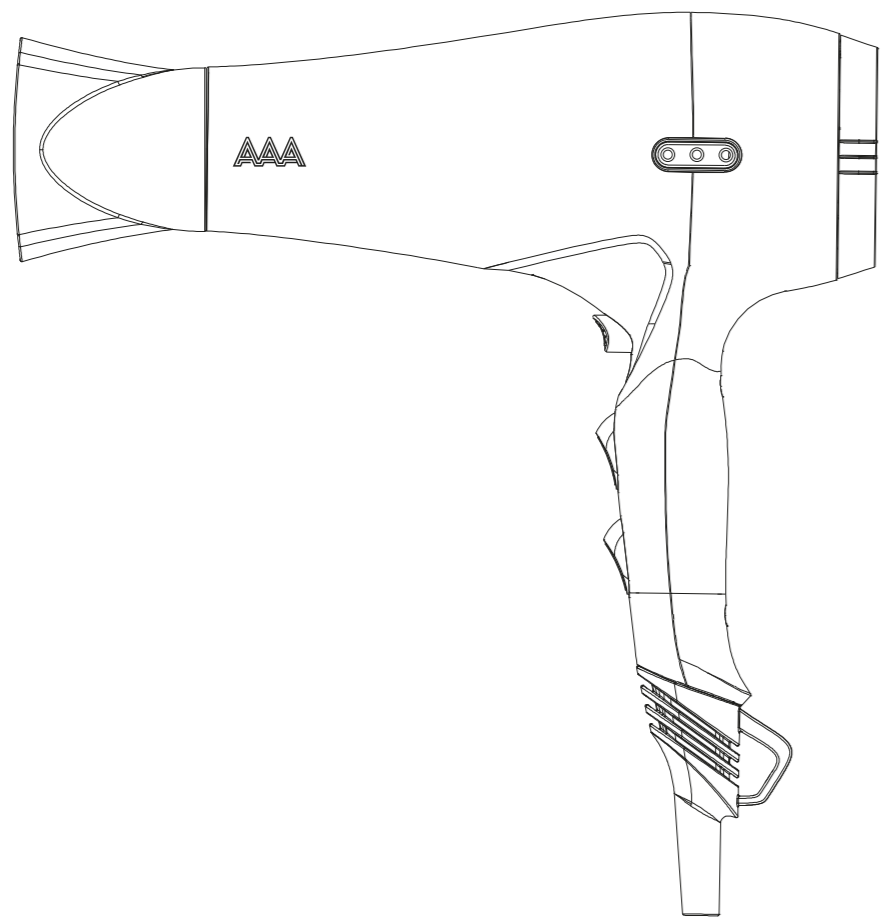
AMPC0003
MADE IN CHINA

©2026 AAAMaze®. Produced by SEECON GROUP LIMITED88 Kwai Cheong Road, Unit1203, 12/F., NO. 88 Kwai Cheong Road, Kwai Chung Hong Kong - info@seecongroup.com - Imported and distributed by HUBITECH Srl - Via Gian Galeazzo, 16 - 20136 Milano (Italy) on behalf of DIMO Spa - info@hubitech.it - info@aaamaze.com - All trademarks belong to their respective owners.

www.aaamaze.com - info@aaamaze.com



SOLEA SÈCHE-CHEVEUX



MANUEL D'UTILISATION

AVERTISSEMENTS

VEUILLEZ LIRE ATTENTIVEMENT CE MANUEL AVANT UTILISATION ET CONSERVEZ-LE SOIGNEUSEMENT POUR RÉFÉRENCE ULTÉRIEURE.

Ce sèche-cheveux reste sous tension tant qu'il n'est pas débranché. Pour éviter tout risque de choc électrique:

- Do not use this appliance near bathtubs, showers, basins or other vessels containing water.
- Sens du symbole de la poubelle barrée sur roues : Ne jetez pas les appareils électriques avec les déchets ménagers non triés, utilisez les centres de collecte sélective appropriés. Contactez les autorités locales pour obtenir des informations sur les systèmes de collecte disponibles. Si les appareils électriques sont mis en décharge, les substances dangereuses peuvent s'infiltrer dans les nappes phréatiques et pénétrer dans la chaîne alimentaire, nuisant à la santé et au bien-être.

- Lorsqu'il est utilisé dans la salle de bain, débranchez le sèche-cheveux après usage, car la proximité de l'eau reste dangereuse même lorsque l'appareil est éteint.
- Pour une protection supplémentaire, il est conseillé d'installer un dispositif différentiel (RCD) avec un courant résiduel nominal ne dépassant pas 30 mA sur le circuit électrique alimentant la salle de bain. Demandez conseil à votre installateur.
- Cet appareil peut être utilisé par des enfants à partir de 8 ans et par des personnes ayant des capacités physiques, sensorielles ou mentales réduites, ou manquant d'expérience et de connaissances, si elles sont supervisées ou formées à l'utilisation sûre de l'appareil et comprennent les risques associés. Les enfants ne doivent pas jouer avec l'appareil. Le nettoyage et l'entretien par l'utilisateur ne doivent pas être effectués par des enfants sans surveillance.
- Débranchez toujours le sèche-cheveux après usage.
- Ne pas utiliser ni ranger le sèche-cheveux dans des endroits où il pourrait entrer en contact avec de l'eau.
- Si l'appareil tombe dans l'eau, DÉBRANCHEZ-LE IMMÉDIATEMENT. Ne plongez pas la main dans l'eau tant que l'appareil n'est pas débranché.
- Ce sèche-cheveux ne doit jamais être laissé sans surveillance lorsqu'il est branché.
- Ne tirez pas sur le câble d'alimentation et ne frottez pas autour du sèche-cheveux.
- Une surveillance étroite est nécessaire lorsque cet appareil est utilisé par des enfants, sur des enfants ou à proximité d'enfants.
- N'utilisez pas d'accessoires non recommandés par le fabricant.
- N'utilisez jamais le câble d'alimentation et le câble ou la fiche est endommagé ou s'il a été immergé dans l'eau.
- Configurez l'appareil à un centre de service pour vérification et réparation.
- Gardez le câble éloigné des surfaces chaudes.
- Ne bloquez jamais les prises d'air amies du sèche-cheveux et ne le posez pas sur des surfaces molles. Assurez-vous que les prises d'air sont libres de poussière, cheveux, etc. Ne pas introduire d'objets dans les prises d'air.
- Ne pas utiliser à l'intérieur ni dans des endroits où des produits en aérosol sont employés.
- Évitez de diriger l'air chaud vers les yeux.
- Les accessoires peuvent chauffer pendant l'utilisation. Faites attention lors de leur manipulation.
- Ne pas poser le sèche-cheveux pendant son utilisation.
- Vérifiez que la tension nominale de cet appareil correspond à celle de votre réseau électrique.

IMPORTANT

Le cordon d'alimentation de cet appareil n'est pas remplaçable par l'utilisateur.

Si le cordon d'alimentation est endommagé, il doit être remplacé par le fabricant ou son centre de service agréé afin d'éviter tout danger.

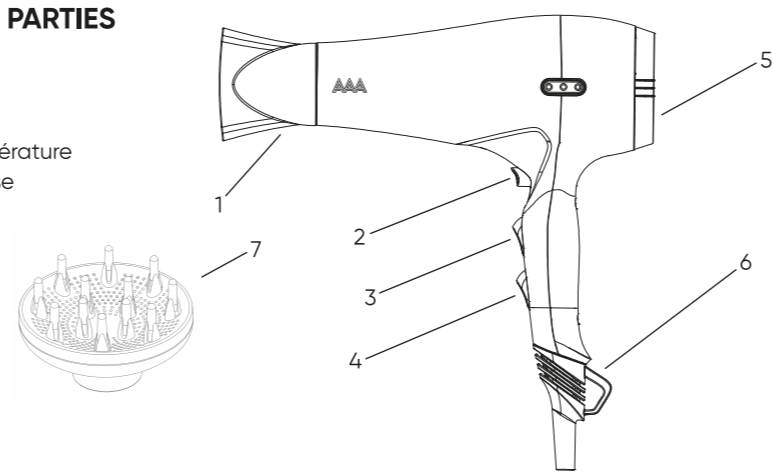
Consignes de sécurité

- Placez le câble d'alimentation de façon à ce qu'il ne puisse pas être écrasé ou piétiné par des objets.
- Ne pas utiliser le sèche-cheveux dans des conditions d'humidité ou mouillé. Ne laissez pas l'appareil se mouiller, par exemple par des gouttes ou éclaboussures, car cela pourrait être dangereux.
- Les fentes et ouvertures de l'appareil servent à la ventilation. Ne pas les couvrir ni les obstruer, car cela pourrait provoquer une surchauffe.
- Ne laissez jamais les enfants insérer des objets dans les fentes ou ouvertures du sèche-cheveux.

CARACTÉRISTIQUES TECHNIQUES	
Tension nominale (V)	220-240V~
Fréquence nominale (Hz)	50-60Hz
Puissance nominale (W)	1800-2200W
Classe de protection	Class II
Protection contre l'humidité	IP20

DISPOSITION DES PARTIES

- Concentrateur
- Interrupteur air froid
- Interrupteur de température
- Interrupteur de vitesse
- Grille d'aspiration
- Passo-câble
- Diffuseur



AVANT D'UTILISER LE SÈCHE-CHEVEUX

Retirez soigneusement le sèche-cheveux de la boîte. Il est recommandé de conserver l'emballage pour une utilisation future éventuelle.

CONTENU DE L'EMBALLAGE

Dans l'emballage de votre sèche-cheveux, vous devriez trouver :

- Sèche-cheveux
- Concentrateur
- Diffuseur
- Manuel d'utilisation

Lire ces instructions avant utilisation.

Montage

Fixer le concentrateur à l'avant du sèche-cheveux (si nécessaire).

Mise en marche

Alimentation : 220-240 V~ 50-60 Hz
Déroulez le câble d'alimentation, branchez-le et allumez l'interrupteur.
Réglez l'interrupteur sur la position souhaitée (1 ou 2).

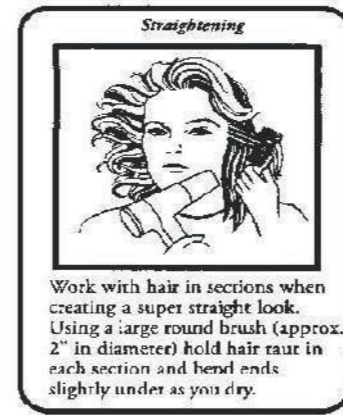
Arrêt

Après usage, mettez l'interrupteur sur la position éteint (0).

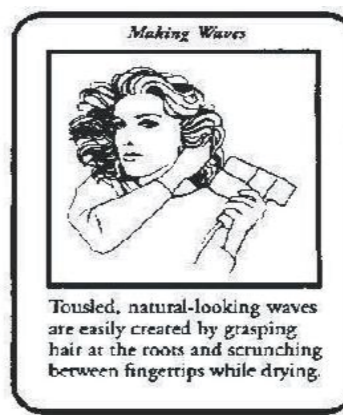
UTILISATION DU SÈCHE-CHEVEUX

Guide de coiffage

- Lavez et appliquez un après-shampooing sur les cheveux. Rincez soigneusement. Épongez les cheveux avec une serviette pour enlever l'excès d'eau. Divisez les cheveux en sections. Utilisez le sèche-cheveux avec une brosse de coiffage et dirigez l'air chaud sur une section de cheveux à la fois.
- Déplacez le sèche-cheveux de manière constante sur chaque section pour que l'air chaud traverse les cheveux. Dirigez le flux d'air sur les cheveux, pas sur le cuir chevelu.
- Maintenez les prises d'air du sèche-cheveux libres et sèches pendant l'utilisation.
- Pour éviter une surchauffe excessive, ne concentrez pas la chaleur trop longtemps sur une seule section. Gardez le sèche-cheveux en mouvement pendant le coiffage.
- Pour un coiffage rapide, humidifiez légèrement les cheveux avec un spray d'eau avant de les sécher.
- Lors de la création de boucles ou ondulations, séchez les cheveux presque complètement avec la température la plus élevée, puis terminez le coiffage avec la température la plus basse. Cela fixera la coiffure.
- Ce sèche-cheveux comprend un embout concentrateur. Utilisez le concentrateur lorsque vous souhaitez concentrer le flux d'air sur une petite zone (par exemple une boucle ou une ondulation) ou discipliner les cheveux bouclés. Laissez les deux graphiques tels quels.



Work with hair in sections when creating a super straight look. Using a large round brush (approx. 2" in diameter) hold hair taut in each section and bend ends slightly under as you dry.



Tousled, natural-looking waves are easily created by graying hair at the roots and scrunching between fingertips while drying.

SUPPORT ET RECOMMANDATIONS

Important

Avant de réaliser toute opération suivante, assurez-vous que le sèche-cheveux est débranché.

Nettoyage

Ne pas utiliser de détergents liquides ou en aérosol. Nettoyez l'appareil avec un chiffon doux et humide (non trempé). Le filtre arrière est entièrement amovible et lavable pour un nettoyage facile.

Le sèche-cheveux ne fonctionne pas

Assurez-vous qu'il est branché et que l'interrupteur est allumé. Vérifiez que le bouton ON/OFF est en position marche. Contrôlez le fusible dans la fiche (voir section Informations électriques). Si le sèche-cheveux continue de ne pas fonctionner correctement, contactez un centre de service agréé.

ERP

Pour les informations sur la consommation d'énergie ERP :

Consommation en mode éteint : ≤ 0,0 W
Temps pour passer en mode éteint : ≤ 1 min

INFORMATIONS AUX UTILISATEURS

Conformément au Décret Législatif n°49 du 14 mars 2014 "Mise en œuvre de la Directive 2012/19/UE sur les déchets d'équipements électriques et électroniques (DEEE)", le symbole de la poubelle barrée indique sur l'équipement indique que le produit doit, en fin de vie, être collecté séparément des autres déchets. L'utilisateur doit donc remettre l'équipement, complet avec ses composants essentiels ayant atteint la fin de sa vie, dans des centres de collecte séparés appropriés pour les déchets électroniques et électroélectroniques, ou le retourner au détaillant au moment de l'achat d'un nouvel équipement de type équivalent, dans un rapport de un à un, ou de 10 à 10 pour les équipements ayant un coût de moins de 25 €.

Une collecte séparée adéquate en vue de la réutilisation ultérieure de l'équipement mis au rebut pour le recyclage, le traitement et l'élimination dans un environnement compatible contribue à éviter d'éventuels effets négatifs sur l'environnement et la santé, et favorise le recyclage des matériaux dont est composé l'équipement. L'information clé du produit par l'utilisateur entraîne l'application de sanctions administratives conformément aux dispositions du Décret Législatif n°49 du 14 mars 2014.

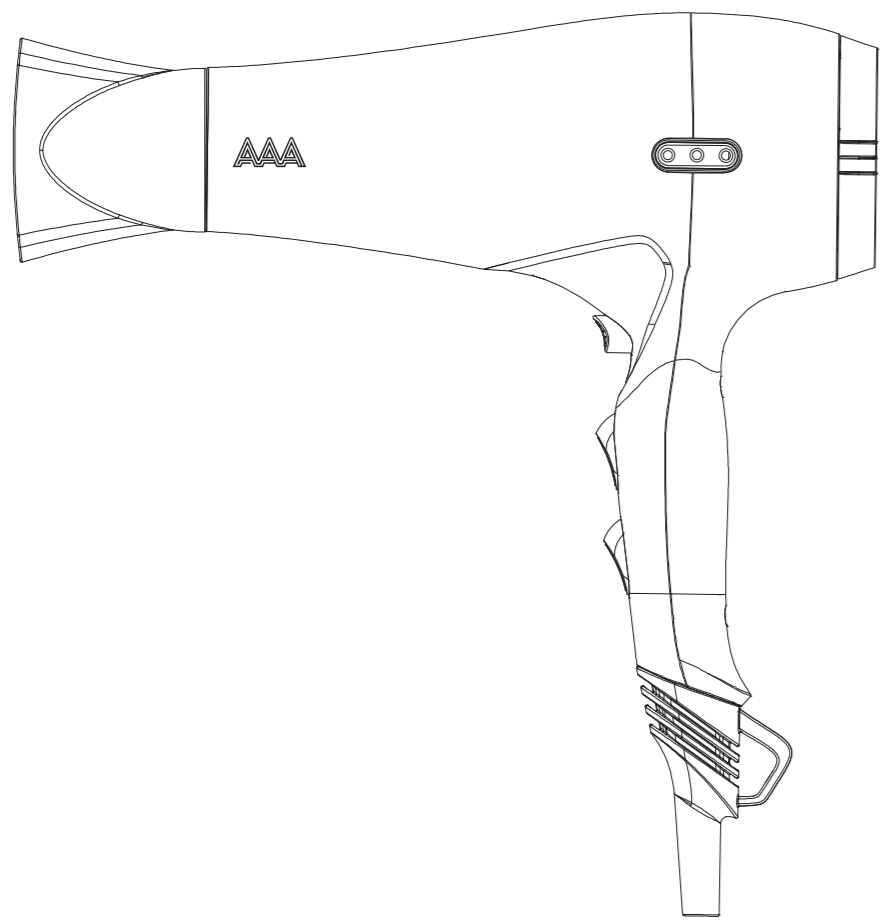


©2026 AAAmaze®. Produced by SEECON GROUP LIMITED B8 Kwa Cheong Road, Unit 203, 12/F., NO. 88 Kwai Cheong Road, Kwai Chung Hong Kong - info@seecongroup.com - Imported and distributed by HUBTECH Srl - Via Gian Galeazzo, 16 - 20136 Milano (Italy) on behalf of DMG Spa - info@hubtech.it - info@aaamaze.com - All trademarks belong to their respective owners.

www.aaamaze.com - info@aaamaze.com



SOLEA HAARTROCKNER



BEDIENUNGSANLEITUNG

WARNHINWEISE

BITTE LESEN SIE DIESE ANLEITUNG VOR GEBRAUCH SORGFÄLTIG DURCH UND BEWAHREN SIE SIE FÜR SPÄTERE VERWENDUNG AUF.

Dieser Haartrockner bleibt unter Spannung, bis er vom Netz getrennt wird.

Um das Risiko eines elektrischen Schlags zu vermeiden:

- Verwenden Sie dieses Gerät nicht in der Nähe von Badewannen, Duschen, Waschbecken oder anderen Wasserbehältern.
- Bedeutung des Symbols durchgestrichener Mülltonne auf Rädern: Entsorgen Sie elektrische Geräte nicht als Hausmüll, sondern nutzen Sie die entsprechenden Sammelstellen für die getrennte Entsorgung. Kontaktieren Sie die örtlichen Behörden, um Informationen über verfügbare Sammelsysteme zu erhalten. Werden elektrische Geräte auf Deponien oder Ablagerungen entsorgt, können gefährliche Substanzen ins Grundwasser gelangen und in die Nahrungskette gelangen, was die Gesundheit und das Wohlbefinden beeinträchtigt. Beim Austausch alter Geräte gegen neue ist der Händler gesetzlich verpflichtet, das alte Gerät kostenlos zurückzunehmen und korrekt zu entsorgen.

- Wenn der Haartrockner im Badezimmer verwendet wird, nach Gebrauch vom Netz trennen, da die Nähe zu Wasser auch bei ausgeschaltetem Gerät gefährlich ist.
- Für zusätzlichen Schutz wird empfohlen, einen Fehlerstromschutzschalter (RCD) mit einem Bemessungsstrom von maximal 30 mA im Stromkreis des Badezimmers zu installieren. Lassen Sie sich von Ihrem Installateur beraten.
- Dieses Gerät kann von Kindern ab 8 Jahren und von Personen mit eingeschränktem körperlichen, sensorischen oder geistigen Fähigkeiten oder mangelnder Erfahrung und Kenntnis verwendet werden, wenn sie beaufsichtigt oder in der sicheren Verwendung des Geräts unterwiesen wurden und die damit verbundenen Risiken verstehen. Kinder dürfen nicht mit dem Gerät spielen. Reinigung und Wartung durch den Benutzer dürfen nicht von Kindern ohne Aufsicht durchgeführt werden.
- Trennen Sie den Haartrockner nach jedem Gebrauch immer vom Netz.
- Verwenden oder lagern Sie den Haartrockner nicht an Orten, an denen er mit Wasser in Kontakt kommen könnte.
- Falls das Gerät ins Wasser, NETZSTECKER ZIEHEN. Greifen Sie nicht ins Wasser, bevor das Gerät vom Stromnetz getrennt ist.
- Lassen Sie diesen Haartrockner niemals unbeaufsichtigt, wenn er eingesteckt ist.
- Ziehen oder wickeln Sie das Netzkabel nicht um den Haartrockner.
- Eine strenge Aufsicht ist erforderlich, wenn dieses Gerät von Kindern, an Kindern oder in der Nähe von Kindern verwendet wird.
- Verwenden Sie kein Zubehör, das vom Hersteller nicht empfohlen wird.
- Verwenden Sie den Haartrockner niemals, wenn das Kabel oder der Stecker beschädigt ist oder wenn er in Wasser eingetaucht wurde.
- Geben Sie das Gerät zur Überprüfung und Reparatur an ein Servicezentrum zurück.
- Halten Sie das Kabel von heißen Oberflächen fern.
- Blockieren Sie niemals die hinteren Lufteinlässe des Haartrockners und legen Sie ihn nicht auf weiche Oberflächen. Stellen Sie sicher, dass die Lufteinlässe frei von Staub, Haaren usw. sind. Keine Gegenstände in die Lufteinlässe stecken.
- Nicht im Freien oder in Bereichen verwenden, in denen Aerosolprodukte eingesetzt werden.
- Vermeiden Sie, dass heiße Luft direkt auf die Augen gerichtet wird.
- Zubehörteile können sich während des Gebrauchs erhitzen. Vorsicht beim Umgang.
- Den Haartrockner während des Gebrauchs nicht ablegen.
- Stellen Sie sicher, dass die Nennspannung dieses Geräts mit der Netzspannung übereinstimmt.

WICHTIG

Das Netzkabel dieses Geräts kann nicht vom Benutzer ausgetauscht werden.

Wenn das Netzkabel beschädigt ist, muss es vom Hersteller oder einem autorisierten Servicecenter ausgetauscht werden, um Gefahren zu vermeiden.

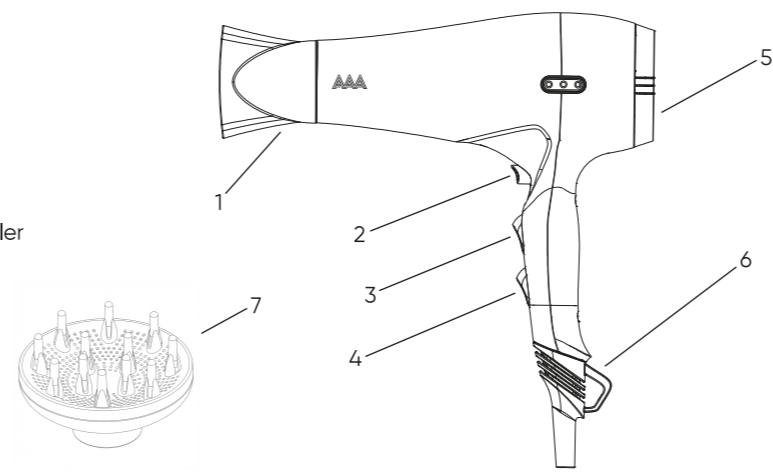
Sicherheitsinformationen

- Das Netzkabel so verlegen, dass es nicht übertreten oder durch Gegenstände darauf zerdrückt werden kann.
- Den Haartrockner nicht bei Feuchtigkeit oder Nässe verwenden. Das Gerät darf nicht nass werden, z.B. durch Tropfen oder Spritzer, da dies gefährlich sein kann.
- Schlitze und Öffnungen am Gerät dienen der Belüftung. Nicht abdecken oder blockieren, da sonst Überhitzung auftreten kann.
- Kindern niemals erlauben, Gegenstände in die Schlitze oder Öffnungen des Haartrockners einzuführen.

TECHNISCHE DATEN	
Nennspannung (V)	220-240V~
Nennfrequenz (Hz)	50-60Hz
Nennaufnahmeleistung (W)	1800-2200W
Schutzklasse	Klasse II
Feuchtigkeitschutz	IP20

GERÄTEAUFBAU

- Konzentrator
- Kaltluftschalter
- Temperaturregler
- Geschwindigkeitsregler
- Ansaugfilter
- Kabeldurchführung
- Diffusor



VOR DER ERSTEN VERWENDUNG DES HAARTROCKNERS

Den Haartrockner vorsichtig aus der Verpackung nehmen. Es wird empfohlen, die Verpackung für eine eventuelle zukünftige Verwendung aufzubewahren.

IM LIEFERUMFANG

Im Lieferumfang Ihres Haartrockners sollten enthalten sein:

- Haartrockner
- Konzentrator
- Diffusor
- Bedienungsanleitung

Lesen Sie diese Anleitung vor der Verwendung.

Montage

Den Konzentrator an der Vorderseite des Haartrockners anbringen (falls erforderlich).

Einschalten

Stromversorgung: 220-240 V~ 50-60 Hz

Das Netzkabel ausrollen, in die Steckdose einstecken und den Schalter einschalten.

Den Schalter auf die gewünschte Position einstellen (1 oder 2).

Ausschalten

Nach Gebrauch den Schalter auf Position 0 (0) stellen.

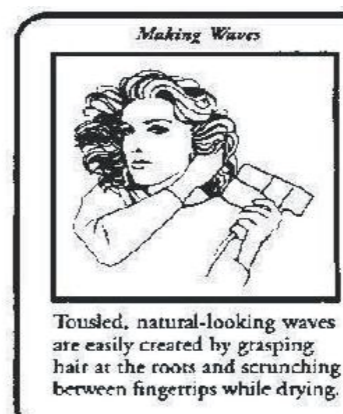
VERWENDUNG DES HAARTROCKNERS

Styling-Anleitung

- Haare waschen und Conditioner auftragen. Gründlich ausspülen. Haare mit einem Handtuch abtupfen, um überschüssiges Wasser zu entfernen. Haare in Abschnitte teilen. Den Haartrockner zusammen mit einer Stylingbürste verwenden und die warme Luft auf jeweils einen Haarabschnitt richten. Den Haartrockner gleichmäßig über jeden Abschnitt bewegen, damit die warme Luft das Haar durchdringt. Den Luftstrom auf das Haar richten, nicht auf die Kopfhaut.
- Die Lufteinlässe des Haartrockners während der Verwendung frei und haarfrei halten.
- Um Überhitzung zu vermeiden, die Wärme nicht zu lange auf einen einzelnen Abschnitt konzentrieren. Den Haartrockner während des Stylings in Bewegung halten.
- Für schnelles Styling die Haare vor dem Föhnen leicht mit Wasser besprühen.
- Bei der Verwendung zum Locken oder Wellen formen die Haare zunächst fast vollständig mit der höchsten Temperatur trocken, dann das Styling mit der niedrigeren Temperatur abschließen. Dies fixiert die Frisur.
- Dieser Haartrockner ist mit einer Düse ausgestattet. Den Konzentrator verwenden, wenn der Luftstrom auf einen kleinen Bereich konzentriert werden soll (z.B. eine Locke oder Welle) oder um kräftiges Haar zu bündeln. Die beiden Grafiken unverändert lassen.



Work with hair in sections when creating a super straight look. Using a large round brush (approx. 2" in diameter) hold hair taut in each section and bend ends slightly under as you dry.



Tousled, natural-looking waves are easily created by graying hair at the roots and scrunching between fingertips while drying.

SUPPORT UND EMPFEHLUNGEN

Wichtig

Vor Durchführung der folgenden Arbeiten sicherstellen, dass der Haartrockner vom Stromnetz getrennt ist.

Reinigung

Keine flüssigen oder aerosolbasierten Reinigungsmittel verwenden.

Das Gerät mit einem weichen, feuchten (nicht nassen) Tuch reinigen.

Der hintere Filter ist vollständig abnehmbar und waschbar, um eine einfache Reinigung zu ermöglichen.

Haartrockner funktioniert nicht

Sicherstellen, dass er an das Stromnetz angeschlossen und der Schalter eingeschaltet ist.

Überprüfen, ob der Ein-/Aus-Schalter auf Ein steht. Die Sicherung im Stecker überprüfen (siehe Abschnitt Elektrische Informationen).

Wenn der Haartrockner weiterhin nicht ordnungsgemäß funktioniert, wenden Sie sich an ein autorisiertes Servicezentrum.

ERP

Informationen zum Energieverbrauch gemäß ERP:

Verbrauch im ausgeschalteten Zustand: ≤ 0,0 W

Zeit bis zum Abschalten: ≤ 1 min

INFORMATIONS FÜR BENUTZER

Gemäß dem Gesetzesdekret Nr. 49 vom 14. März 2014, "Umsetzung der Richtlinie 2012/19/UE über Elektro- und Elektronikaltgeräte (WEEE)", Das durchgestrichene Müllsymbole mit dem Gerät zeigt an, dass das Produkt am Ende seiner Lebensdauer getrennt von anderen Abfällen gesammelt werden muss. Der Benutzer muss daher das Gerät zusammen mit seinen wesentlichen Komponenten, die das Ende seiner Lebensdauer erreicht haben, in geeigneten Sammelstellen für Elektro- und Elektronikschrott abgeben oder es dem Einzelhändler zurückgeben, wenn er ein neues Gerät gleicher Art in Verabreichung ein- zu einer oder eine zu fünf Geräte mit einer maximalen Seite von weniger als 25 cm kauft. Eine angemessene getrennte Sammlung zur anschließenden Wiederverwendung des ausgemusterten Geräts zur Wiederverwertung, Behandlung und Entsorgung in einer umweltverträglichen Umgebung trägt dazu bei, mögliche negative Auswirkungen auf die Umwelt und die Gesundheit zu vermeiden und das Recycling der Materialien zu fördern, aus denen das Gerät besteht. Die richtige Entsorgung des Produkts durch den Benutzer führt zur Anwendung von Verwaltungsstrafen gemäß den Bestimmungen des Gesetzesdekrets Nr. 49 vom 14. März 2014.



©2026 AAAmaze®. Produced by SEECON GROUP LIMITED B8 Kwa Cheong Road, Unit 203, 12/F., NO. 88 Kwai Cheong Road, Kwai Chung Hong Kong - info@seecongroup.com - Imported and distributed by HUBTECH Srl - Via Gian Galeazzo, 16 - 20136 Milano (Italy) on behalf of DMG Spa - info@hubtech.it - info@aaamaze.com - All trademarks belong to their respective owners.

www.aaamaze.com - info@aaamaze.com